

Ahová Szent László vadászni járt

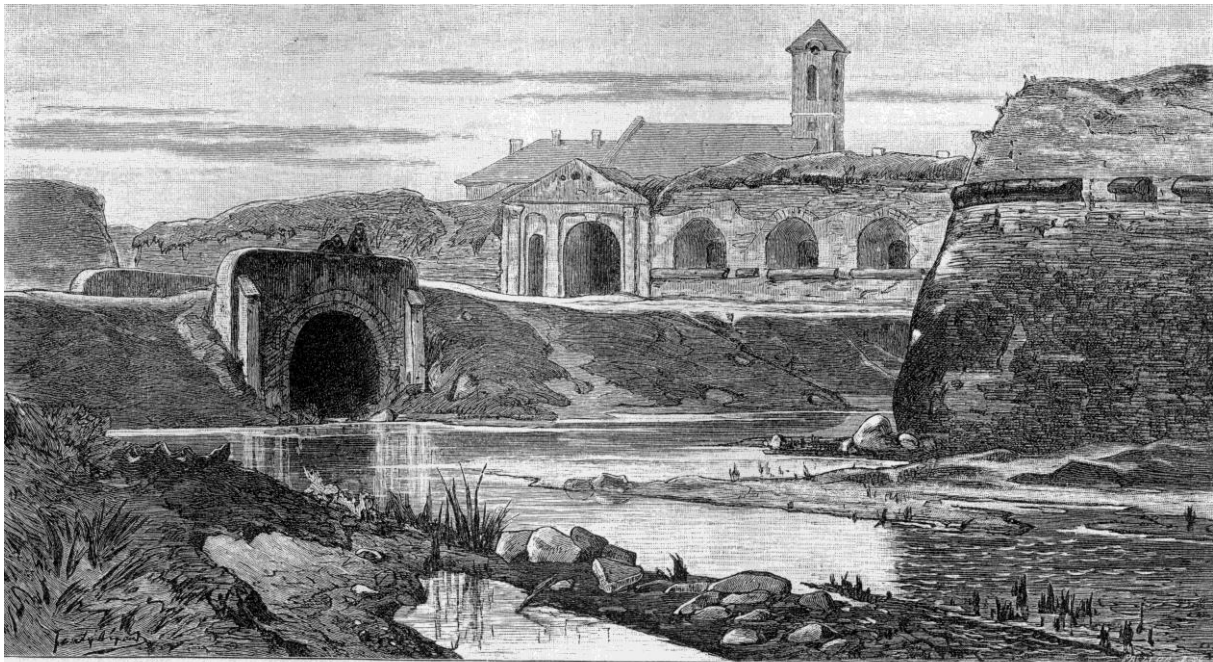
A Magyar Bányászati és Földtani Szolgálat Térképtárában nem csak szakmai térképeket őrzünk. A muzeális ritkaságok között található topográfiai és várostérképek is, a világ minden tájáról. Ezek egyike Nagyvárad belső területét mutatja, az 1800-as évek közepén.



(Képek forrása: Az Osztrák-Magyar Monarchia írásban és képekben)

Az 1891-ben, Budapesten kiadott, *Az Osztrák-Magyar Monarchia írásban és képekben* című sorozatban Bunyitay Vincze így kezdi a korabeli Nagyvárad bemutatását: „A ki Budapestről a gyorsvonattal Nagy-Váradra indul, négy óráig halad napkelet felé, mindig síkságon, keresztül az egész nagy Alföldön, s csak az ötödik órában lát hegyeket feltűnni. A Kárpátok délkeleti szakaszának legnyugatibb nyúlványai azok: a Bihar- és a Réz-hegység tetői. E hegyeken innen, hol a vonat végre a síkságról szelíd halmok láncolatához ér, ott van Nagy-Várad. ... A Király-erdő rengetegéből törtet elő a Sebes-Körös, mely nyáron oly kicsiny és oly szelíd, hogy a gyermek is átgázolhat rajta; de hirtelen hóolvadások, vagy nagy esőzések idején vad és gátat nem ismerő, mint a Tisza, melynek kebelére siet. A Körös ketté szeli a várost, mint a Duna Budapestet, és ha nem is gőzhajókat, de tutajokat hordoz hátán; hajdan halászbárkák is jártak rajta, melyek a Tisza legízesebb halait hordták föl Várad piaczára.”

Szent László korában a város helyén még pusztaság volt, ahová a király vadászni járt. Úgy tartják, hogy e vadászatok közben határozta el, hogy e területen várost alapít. A Körös és a Pece-patak közti területen – a mai vár helyén – monostort építtetett és püspökséget állított fel. „A monostor védelmére fegyvereseket, szolgálatára pedig cselédeket, mesterembereket rendelt. Ezekből keletkezett a város, mely akkor, mint elképzelhető, kicsiny volt és egyszerűen csak Váradnak nevezetett, utóbb nyerte megkülönböztetésül a „Bihar”, majd „Nagy” előnevet. ... Szent László ős székesegyháza, bár csonkán és elhagyatva, még állt a várban, mikor (1618) Bethlen Gábor fejedelem a vár fölépítését elrendelte. Az egykorú krónikás, Szalárdi, említi, hogy a romladozó székesegyház ekkor földig letörtetett, s köveit az építkezésnél fölhasználták.”



A nagyváradai vár keleti oldala.

Ez a vár tűnik fel elsőként Halácsy Sándor 1859-ben, Bécsben kiadott *Nagy Várad Városa belső területének térképén* is. Az aprólékosan szerkesztett térképet szemlélve nem nehéz sétát tennünk a korabeli Nagyváradon – még ha csak gondolatban is: „*Szent László tere a Körös balpartján már más városrészben van, mely Új-városnak nevezetik. A tér négyszögű s ennek oldalain emelkednek a görög-katholikus székesegyház és püspöki palota, a görög-keleti egyház és finevelő-intézet, a Sas-vendéglő, Szent László plebániái egyháza, a nagyváradai takarékpénztár s a főreáliskola épülete, a múlt században róm. kath. püspöki lak. E téren s az itt kitorkolló utczákon van Várad iparának és kereskedelmének góczpontja. A földszintet s néhol már az emeletet is műhelyek, boltok, fényes kirakatok foglalják el. ... Ugyancsak a Szent László terétől nyugatra, a Teleki-László-utcán áll az Irgalmas nénék nagy jótékony intézete; átellenében meg a helvét hitvallásúak másik, már e században épült kettős tornyú temploma; ezen túl a nagy vásártérre visz az út. Keletre pedig a Szent László terétől, a Kapuczinus-utcán van a kapuczinusok klastroma s a Sas-utcán a zsidók imaházának keleti stíli kupolája emelkedik.*”

Halácsy térképén a nevezetes épületeket megkülönböztette a téglá épületektől és a fa épületektől, így arról is képet kaphatunk, hogy Nagyvárad belvárosában a XIX. század közepén mely területeken voltak már jellemzőek a tégláépületek és mely részeket uralták még a fából készült házak. Elkülönítette a keresztény és az izraelita temetőt is.

„Báthory Kristóf erdélyi fejedelem Várad összes polgárait nemességre emelte. Czimert is adott a városnak: nyílt, arany korona fölött ágaskodó, koronás oroszlányt, mely első lábaival hosszú nyelű harci bárdot tart. A bárd kétségkívül vonatkozás a város alapítójára, Szent Lászlóra, ki Várad egyik külvárosának, Olaszinak, régibb (XV. századi) pecsétjén szintén ilyen bárdal fordul elő; ebből alakították a város mai czímerét. A váradi vár s a hozzája tartozó falvak, városok továbbra is fejedelmi kézen maradtak.”



Nagy-Várad czimere.

A városrészeket római számokkal, határait pont-vonallal jelezte. „A nevezetesebb épületek elősorolata” városrészenként, „útczára” lebontva tüntette fel a korabeli fontos épületeket: templomokat, a közigazgatás intézményeit (helytartóság, törvényszék, tanácsháza stb.), az egykori „szociális intézményeket” (vakok intézete, koldus ápoló intézet), bölcsődéket, „oskolákat”, szállodákat, „fördöket”, s mindezek pontos helyét számokkal és betűkkel jelezte. Külön kiemelte – pontos címmel – a gyógyszertárakat, melyekből már akkor is hat darab volt Nagyvárad központjában.

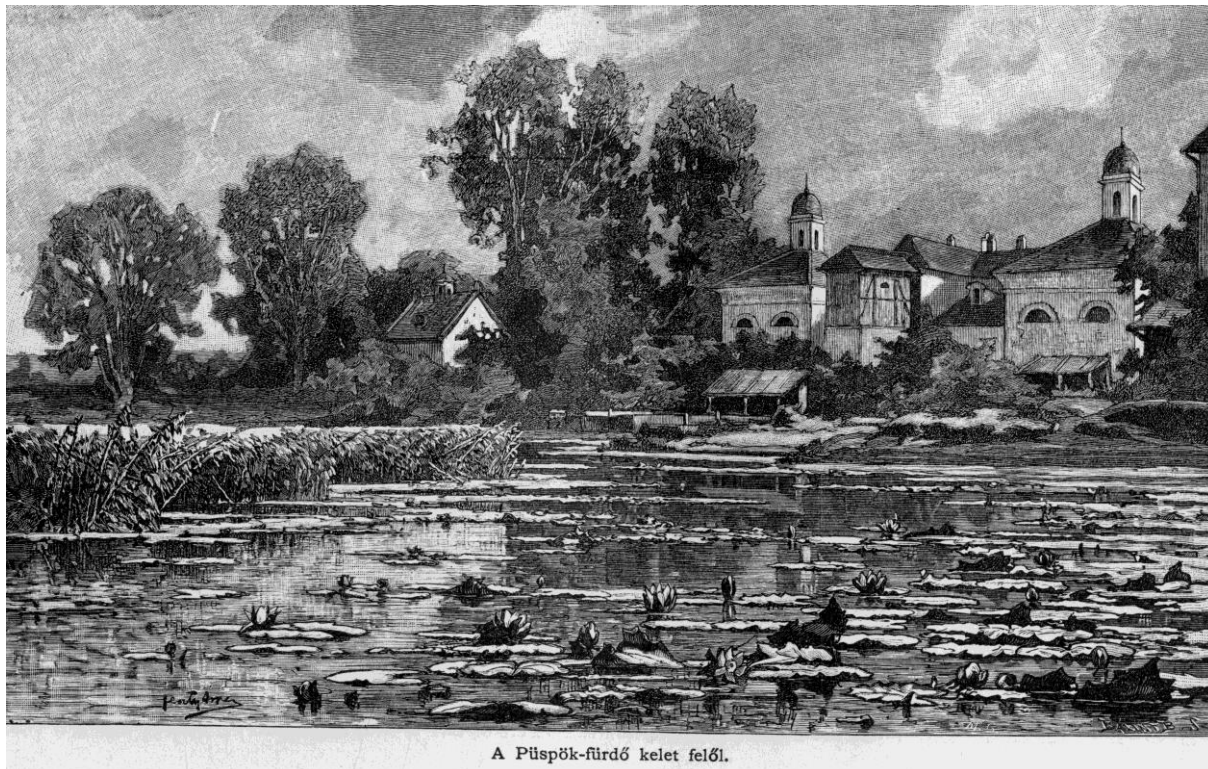
A század végén Bunyitay így írt a város korai fejlődéséről: *„Nagyobb lendületet adott a város alakulásának gr. Forgách Pál püspök, ki a mai székesegyház és püspöki palota, valamint az úgy nevezett Káptalansor alapjait vetette meg (1752), és pedig nem kevesebb merészséggel, mint genialitással, kívül a városon, de szép és téres magaslaton. Csatlakoztak hozzá a nemes munkára a káptalan tagjai, jelentékeny áldozatokat téve a város jövője érdekében. Gyöngyösy György, Istvánnak, a költőnek családjából, kórházat alapított az Irgalmas-rendűek vezetése alatt; Szenczy István klastromot épített az Orsolya-apáczáknak s abban leányiskolát nyitott; Csik-Rákosi Salamon József árvaházat, Alapy János konviktust állított föl. A szerzetesrendek közül is a premontreiek, pálosok, ferenczesek, jezsuiták, kapuczinusok új klastromok, egyházak, iskolák építéséhez fogtak, de nem a régiek helyén, mert azok legtöbbjének még nyoma sem maradt fenn. A kihalt város ereibe vissza kezdett térni az élet. A hajdani országos hírvű váradi vásárok, melyeknek mindegyike két hétig tartott és Brassó kereskedőivel összehozta a gömöri vashámorosokat és Pestnek, Pozsonynak divatczikk-árúsait, ismét megújultak, s a régiéknél nem kisebb látogatottságnak örvendtek.”*



A nagyváradai római katolikus székesegyház és püspöki palota.

Az észak–déli tájolású térkép különleges hosszúsági és szélességi „koordinátákkal” rendelkezik. A bal felső, azaz északnyugati sarka a nulla pont, a bal oldala az AB-vel jelzett egyenes, amelyről a térkép felirata szerint a következő tudható: *„Az AB vonal párhuzamos a Budai*

csillagvizsgáló épület keleti tornyán keresztül menő délvonalal, az A pont ezen Budai délvonaltól esik keletre 114 520,0 ölre, az ezen délvonalra függőlegesen álló vonaltól pedig dél felé 22 000,0 ölre, tehát a csillagász toronytól délkelet felé 116 614,232 ölre.” Halácsy feltüntette térképén a mágneses elhajlást is (részletesen lásd a sorozat 2020/35. részében – a szerk.): „A delejtű közép elhajlása a délvonaltól 12°10'34,3" 1857/58-ik évben.”



A Püspök-fürdő kelet felől.

Bunyitay Nagyvárad bemutatását így fejezte be: „A váradiak szeretik a munkát, de a mellett a szórakozást, a mulatságot is. Templomaik nem üresek, de a sétaterek, a mulatóhelyek is népesek.

A mai Nagy-Várad fiatal város, csak a múlt században keletkezett; a régi eltűnt. Belőle csupán a vár maradt fenn csonka körfalaival. Régi hadi fontosságát az is elvesztette. De mégis van fontossága. A honfiúi kegyelet ma is el-elzarándokol hozzája és keresi ott Szent László hamvait. Nem találhatja ugyan meg, de talál helyettök lelkesedést, ihletet, hogy alkothasson szépet és nemest s végezzen férfi munkát, mint Nagy-Várad szülöttei közt annyian.”

Babinszki Edit

(Megjelent az *Élet és Tudomány* 2021/5. számában.)