

ELSŐ TUDOMÁNYOS KUTATÓINTÉZETÜNK

Ferenc József 1869. június 18-án írta alá a Magyar Királyi Földtani Intézet alapító oklevelét. Jogutódja, a Magyar Bányászati és Földtani Szolgálat ma is a 120 éves, Lechner Ödön által tervezett szecessziós épületben, a Stefánia úti Art Geo palotában található. Sorozatunk idei 12 számában 12, az intézetben készült térkép segítségével idézzük fel az első önálló magyar tudományos kutatóintézet 150 éves történetét. Elsőként az intézet első évtizedét döntően meghatározó dunántúli térképezést ismerhetjük meg.

A hazai bányászat a kőkorszakig nyúlik vissza, azokig az időkig, amikor még sem Magyarországról, sem geológiáról nem beszélhetünk. Az ősemberek dárdahegyek, nyílhegyek pattintására alkalmas kovaközeteket kerestek és sziklarajzok készítésére, díszítésre alkalmas festékföldet után kutattak. Az ókorban már a szkíták elkezdtek bányászni a Kárpát-medence aranyát. A rómaiak a nemesércbányák mellett vasbányákat, sóbányákat működtettek Pannónia területén és jelentősek voltak a kőbányák, amelyek hatalmas építkezésekhez szolgáltattak nyersanyagot. A középkorban a Magyar Királyság bányászata évszázadokon át meghatározó volt Európa gazdasági életében, elsősorban a nemesfémek tekintetében, de jelentős volt a szőlő- és rézércbányák termelése is.

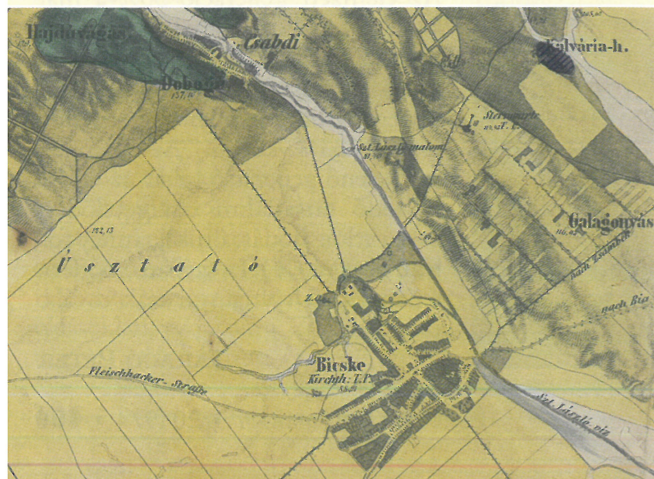


Böckh János ifjúkori portréja

A világ első bányászati akadémija is hazánkban jött létre: 1762-ben legjelentősebb bányavárosunkban, a Magyar Királyság bányászati és kohászati központjában, Selmecbányán alapította meg Mária Terézia. A szűkebb értelemben vett földtani kutatásokkal azonban még nem sokat foglalkoztak sem a hazai bányáknál, sem az akadémiaán. E kutatások eleinte az 1700-as években az országot járó külföldi szakemberek nevéhez fűződnek, akik hazánk területéről az első, kezdetleges földtani térképeket közreadták (hazánk első, nagyobb területek földtani felépítését bemutató térképéről az ÉT 2017/33. számában olvashatnak – A szerk.).

A klasszikus geológiai tárgyak oktatása a nyilvános felsőfokú tanintézetekben az 1700-as évek második feléig nyúlik vissza. A pesti egyetemen például az ásványtant 1774-ig a bölcsészeti karon, az állattannal közös tanszéken

A bicskei felvételi lap az 1870-es évekből, a Földtani Intézet első nagy földtani térképező programjából (részlet)



tanították, majd oktatása átkerült az orvosi fakultásra. A korszerű alapokon nyugvó, tudományos kutatással egybekötött geológiai oktatás csupán 1850-ben indult meg, amikor a bölcsészkaron felállították az Ásványtani és Földtani Tanszékét, Szabó Józseffel az élén.

Közben, az 1800-as évek elején világszerte felébredt a geológia iránti érdeklődés. Sorra jöttek létre a földtani társulatok: a legelső 1807-ben a Geological Society of London, majd 1830-ban megalakult a Société Géologique de France. Hazánk is az úttörők között járt: a Magyar Orvosok és Természettudósok 1847-es, Sopronban tartott VIII. nagygyűlésén Zipser András, besztecerbányai tanár indítványozta egy „földismeai bányászegyesület” megalapítását. E kezdeményezés nyomán 1848. január 3-án, Videfalván, Kubinyi Ágoston elnöklétével jött létre a Magyarhoni Földtani Társulat, hazánk

egyik legrégebben alapított, ma is működő tudományos egyesülete.

A Magyarhoni Földtani Társulathoz fordult Gorove István, földművelés-, ipar- és kereskedelemügyi miniszter is 1868. január 16-án kelt levelével: „... Az ország részletes földtani ismeretének nemcsak a tudomány érdekében, de különösen közgazdasági szempontból is nagy fontosságot tulajdonítok. Ez érdekeltségemnél fogva kötelességemnek tartom a földtani felvételek és kutatások lehető előmozdítását a végre, hogy az ország az elérendő tudományos eredményeknek értékesítésében mielőbb részesülhessen. ...” Ez azt jelenti, hogy ugyan az 1849-ben, Bécsben létrehozott Birodalmi Földtani Intézet 1858-ban megkezdte Magyarország földtani térképezését, mégis nem sokkal az 1867-ben megkötött kiegyezést követően, már miniszteri szinten is felmerült az igény egy önálló magyar földtani intézet létrehozására.

A miniszter már 1868 júliusában, saját hatáskörében megteremtette a kezdő lépést: a Földművelés-, Ipar- és Kereskedelemügyi Minisztérium keretein belül felállította a Magyar Földtani Osztályt, amely augusztus 20-án meg is kezdte működését, a Buda és Tata közötti terület rendszeres földtani vizsgálataival. E munka eredményeként már 1870-ben megjelent az első két térképlap: Buda-Pest vidéke és Tata-Bicske

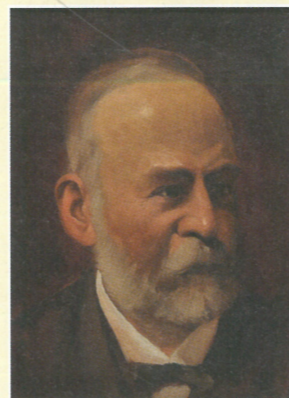
Hantken Miksa



vidéke földtana, 1 : 144 000-es méretarányban. A Földtani Osztály a Magyar Nemzeti Múzeum egyik keskeny előszobájában kapott helyet, szakönyvei pedig befértek egy, a múzeumtól kölcsönzött keskeny, ócska könyvszekrénybe. Az osztály azonban oly lelkesedéssel és buzgalommal kezdte meg működését, hogy Gorove István miniszter már a következő évben javasolta az uralkodónak, hogy a Földtani Osztályt vegyék ki a minisztérium kötelékéből és lépjen helyébe az önálló intézet.

Meghallgatásra talált a miniszter kérése és Ferenc József 1869. június 18-án, Schönbrunnban kelt oklevelében létre is hozta a Magyar Királyi Földtani Intézetet. Megalakulásakor – az igazgatón, Hantken Miksán kívül

Winkler Benő (Ifj. Kalmár János festménye, 1909)



– három geológusa (Böckh János, Hofmann Károly és Winkler Benő), két gyakornoka (Telegdi Roth Lajos, addigi pénzügyminisztériumi számtiszt és Gaál Dénes, frissen végzett keszthelyi akadémiai növendék), valamint két, az intézettel csak megbízásos viszonyban álló, erdélyi külföldi tagja (Herbich Ferenc és Pávay Vajna Elek) volt. A geológusok közül az intézet személyzetéhez tartozott egy írnok és egy szolgáló. A költségvetésben megállapított éves dotációja – csakúgy, mint elődjének, a minisztérium Földtani Osztályának – 24 000 forintot tett ki. Az intézet működésének indulása rendkívül nehéz volt. Az alapítólevélben foglalt egyik fő feladat, a Horvát-Szlavónországgal mint társországgal együtt 325 000 négyzetkilométernyi államterület áttekintő és részletes térképezése a rendelkezésre álló csekély szakemberekből és még csekélyebb költségvetési támogatás mellett szinte lehetetlennek tűnik mai szemmel nézve. Az intézet vezetése elsőként – a bécsi földtani intézet munkájának folytatásaként – a Dunántúl térképezését tűzte ki célul. Ezzel a magyar geológusok az osztrák geológusoknak a Visegrád–Bükk-vonalig terjedő kárpáti térképekhez szerettek volna csatlakozni. Belevetették magukat a munkába és alig 8 év alatt, 1877-re csaknem a teljes Dunántúllal el is készültek.

Az e munka eredményeként 1888-ig kiadott harminc darab, 1 : 144 000-es méretarányú térképlap kézi festésű kiadásban jelent meg és 113 földtani képződmény szerepel rajtuk. Ezek egyike, a Sümeg–Zalaegerszeg környékének földtani térképe. Magán a térképen (lásd a következő oldalpáron – a szerk.) a települések, hegyek, folyók nevei magyarul

szerepelnek, de a jelkulcsa még kétnyelvű: magyar és német. Ezen a területen 16 képződményt különítettek el: a legidősebb, felső-triász korú Földolomittól kezdve a jelenkori „Áradmányig”, azaz folyóvízi üledékekig.

A megjelent térképek értékét jelzi, hogy azokat a külföld is elismerte: az 1870-es, 80-as években több nemzetközi kongresszuson is díjat nyertek. Párizsban az 1875-ben megrendezett Nemzetközi Földirati Kongresszuson I. osztályú érmmel tüntették ki az intézetet, majd ugyanott, a három évvel későbbi világkiállításon bemutatott térképeket nagydíjjal jutalmazták. Ráadásul a térképezés eredményeiből született



Az 1875-ös párizsi kongresszuson nyert érem (balra) és az 1878-as párizsi kongresszuson nyert nagydíj (jobbra)

(LANTOS ZOLTÁN FELVÉTELEI)

művek, így Hantken Miksa eocen és oligocén tanulmányai, Hofmann Károlynak a Budai-hegységben és a Mecsekben végzett vizsgálatai, Böckh János bakonyi és mecseki munkái olyan alapvető és részletes ismereteket tartalmaznak, melyek mind a mai napig megállják helyüket.

Hantken Miksa már kinevezésekor pontosan tisztában volt a rá váró feladat nagyságával, az előtte álló nehézségekkel, mégis elvállalta az intézet vezetését. Tizenhárom év alatt azonban belefáradt a szervezésbe, az irányításba, a néha partatlannak tűnő küzdelmekbe és 1882-ben örömmel vállalta el a Budapesti Tudományegyetem újonnan létrehozott Őslénytani Tanszékének vezetését. Az új igazgatóra váró intézet egyúttal – a Dunántúl földtani térképezésének befejezése után – új térképezendő terület kijelölésére is várt.

BABINSZKI EDIT



A Sümeg és Zalaegerszeg környékének korabeli földtani térképe – a sorozat előző részeiben megjelentekkel együtt – nagy felbontásban megtalálható a <https://map.mbfsz.gov.hu/oldmaps.html> címen.