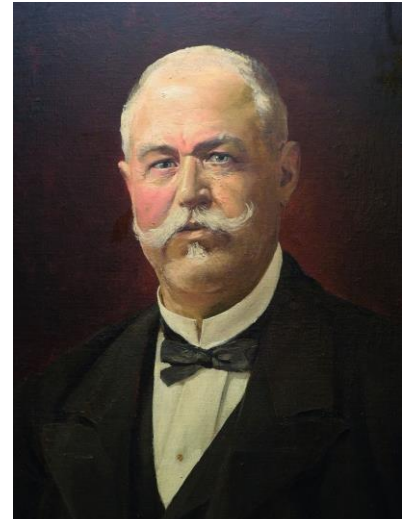


A meg nem jelent térképek

1869-es megalapításakor a Földtani Intézetben csupán néhány geológus dolgozott, de a maroknyi szakember lelkesen fogott hozzá a Dunántúl földtani térképezéséhez, amellyel alig 8 év alatt, 1877-re csaknem teljesen el is készültek. Nem sokkal később, 1882-ben Hantken Miksa – az intézet első igazgatója – lemondott az intézet vezetéséről. Az új igazgatóra váró intézet egyúttal új térképezendő terület kijelölésére is várt.

Hantken Miksa távozása után két ember jöhetett szóba a Földtani Intézet vezetésének átvételére. Mindketten az alapítása óta az intézet tagjai voltak: Hofmann Károly és sógora, Böckh János. Hofmann végül lemondott Böckh javára, aki alig 42 évesen vetette bele magát az intézet vezetésébe.

Egyik első feladata volt, hogy a Dunántúl földtani térképezésének befejezése után évtizedekre meghatározó, új felvételi tervet készítsen, melynek keretében a térképező munka súlypontja áthelyeződött keletre: elkezdődött a Krassó–Szörényi-hegység felvétele, majd a térképezés fokozatosan áttevődött az Északkeleti-Kárpátok, másrészt az Erdélyi-medence és a Déli-Kárpátok felé. E nagyarányú programnak a végrehajtásán dolgozott 1918-ig az intézet majd' minden tagja.



Böckh János (MBFSZ gyűjteménye)

A munkából Böckh János is kivette a részét: a Krassó–Szörényi-hegység déli felét térképezte. 15 éven át járta ezt a bonyolult földtani felépítésű és tektonikájú területet, úttörő megfigyeléseket téve. A nehezen hozzáférhető, ember nem járta erdőkkel borított hegyvidéken járva, sátorban éjszakázva, nomád körülmények között végezte a felfedező útnak is beillő térképezést.



A Magyarhoni Földtani Társulat kirándulócsoportja Hodrusbányán, az 1900-as évek elején. Balról jobbra, állnak: Szontagh Tamás, (?), Szentpétery Zsigmond, (?), Pálfy Móric, (?), (?), Böckh Hugó; ülnek: Cseh Lajos, Szádeczky-Kardoss Gyula, (?), Böckh János, Telegdi Roth Lajos, Schafarzik Ferenc (MBFSZ gyűjteménye)

Pálfy Móric 1925-ben, a Földtani Közlöny hasábjain megjelent cikkében így emlékezett vissza erre a munkára, melyben a Földtani Intézet máig legnagyobb térképező geológusai vettek részt: „A Krassó-Szörényi hegységet Böckh János, Telegdi Roth Lajos, Schafarzik Ferenc és kis részben a korán elhalt Adda Kálmán, a dombvidéket Halaváts Gyula és Kadič Ottokár vették fel. A Marostól északra levő határhegységben Lóczy Lajos, Hofmann Károly, Papp Károly, Pethő Gyula, Primics György, Szontagh Tamás, Telegdi Roth Lajos, Koch Antal, Rozlozsnik Pál és Pálfy Móric dolgoztak. A Rézhegységet Mattyasovszky Jakab térképezte, míg Hofmann Károly és Koch Antal az erdélyi óharmadkori területekről készítettek mintaszerű felvételeket. (...)”



Szontagh Tamás és Rozlozsnik Pál pihenője a Bihar térképezése közben. Vasaskőfalva környéke, a Cigánypatak mellékága (MBFSZ gyűjteménye)

E nagyszabású munkának az egyik pillanatfelvételét láthatjuk e havi térképünkön, amely a Déli-Kárpátok egy részletét, a Retyezát-hegység, más néven a Zerge-havasok keleti felét ábrázolja. A térkép a földtani felvétel során készült: ez a terepi megfigyeléseket tartalmazó, kézzel színezett, 1:75 000-es méretarányú, úgynevezett felvételi lap. Később, ezeknek a felvételi lapoknak az összeszerkesztéséből készültek el egy-egy tájegységnek a nyomtatásban megjelent földtani térképei. Sajnos nem tudjuk pontosan, hogy ezt a konkrét térképlapot melyik geológus vette fel, ki járta végig e vidéket, de nagyon aprólékos munkát végzett.

A térkép jelmagyarázatából kitűnik, hogy a Retyezát ezen része döntően kristályos kőzetekből épül fel: a 13-as számmal jelzett, világos vörös „csillámgneiszből”, a 11-essel jelzett „chloritpalából” és a 10-es számmal jelzett „agyagsillámból és graphitpalából” áll.

Ezekben az évtizedekben egy-egy terület földtani térképezése teljes egészében egy-egy geológusra hárult, aki a részletesebb ásvány-kőzettani, vagy őslénytani vizsgálatokat is elvégezte. Segítségét csupán a gyakorlati célú bányaföldtani, vízföldtani és agrogeológiai vizsgálatokhoz kapott. Balogh Kálmán majd’ 100 évvel később az ekkortájt mutató nehézségeket így foglalta össze:

„A magashegységekben hónapokon át végzett munka (...) a nagy magasságkülönbségek, a zord időjárás, az erdőborította vidék elhagyatottsága és a topográfiai térképek pontatlansága miatt rendkívüli erőfeszítést követelt a geológustól. Az expedíciós viszonyokat egyesek nem bírták, s kiléptek az intézetből. Többen (pl. Pethő Gyula és a térképezés pontosságában felülmúlhatatlan Hofmann Károly is) súlyosan megbetegedtek és idő előtt elhunytak, a nagyon tehetséges Primics Györgyöt pedig felvétel közben érte a halál. Az ebből származó személycserék éppúgy akadályozták az előrehaladást, mint a földtani egységek kiterjedését és

problémáit figyelmen kívül hagyó, térképlapok szerinti munka lélektelensége, vagy a szomszédos felvételezők közti egyeztetés hiánya. Ezen – már a dunántúli térképezésben is megmutatózó – hibák a magashegységekben tovább fokozódtak. A specializálódás lehetősége minimális lett, hiszen a téli időszak (...) a geológus számára gyakran még saját kőzet- és ősmaradványanyagának feldolgozását sem tette lehetővé. Mindez a felvételi jelentések szűkre szabását, az összefoglaló munkák elmaradását eredményezte. Joggal panaszkolta tehát id. Lóczy Lajos 1909-ben, hogy az intézet 3–4 tucat 1:75 000 méretarányú térképlappal és azok magyarázóival adós, az Évkönyvnek pedig 40 év alatt csak 19 kötete jelent meg.”



*„Kiránduló társaság a dogger ammonitmésző bányában, a villányi vasúti állomás felett.
Főlvette Réthly Antal 1907. június 9-én.” (MBFSZ gyűjteménye)*

Id. Lóczy Lajos e panaszát már igazgatóként fogalmazta meg, ugyanis 1908-ban Böckh János ütőér-elmeszesedésére hivatkozva kérte nyugdíjazását. Utódjául pedig az akkor már az egész világon ismert és elismert nemzetközi szaktekintélyt, Lóczyt nevezték ki. Lóczy igazán szívén viselte a földtani térképezést: minden térképező geológust rendszeresen meglátogatott munkaterületén és a helyszíni jellegzetességeket részletesen megbeszélte velük.

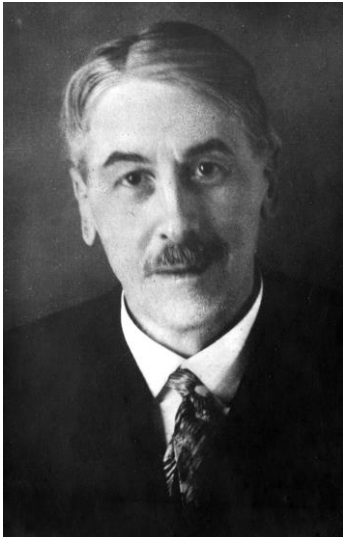
Felismerte az intézet korábbi kutatási stratégiájának hibáját, nevezetesen azt, hogy a megelőző négy évtizedben leginkább a sakktáblaszerűen sorakozó térképlapok gépies felvétele folyt, a földtani problémák megoldására koncentrált, részleteket kutató nyomozás helyett. E módszeren változtatott és munkatársaira egy-egy természetes földtani egység sokoldalú vizsgálatát, és az eredmények monografikus feldolgozását bízta, ráadásul az elkészült munkák honorálásáról is gondoskodott.



Id. Lóczy Lajos (MBFSZ gyűjteménye)

Szeme előtt kezdetekben a mennyiségi munka helyett a minőség lebegett ugyan, önmagának azonban mégis a teljes Kárpát-medence és környezete átfogó földtani leírását tűzte ki célul és eredeti elhatározása ellenére újabb és újabb területeket vont be a földtani vizsgálatok sorába. Hogy célját megvalósíthassa a minisztériumhoz fordult és kérte, hogy a részletes földtani térképezést kiterjeszthesse Horvát-Szlavóniára, valamint Boszniára és Hercegovinára is, mivel ezek az országok – geológiai értelemben – akkor még Európa legkevésbé ismert területei voltak. Mindennek megvalósítását horvát szakemberek bevonásával, új állások létrehozásával és jelentősen megemelt költségvetéssel képzelte el. A térképezés el is indult 1910-ben az Adriai-tenger mellékén, majd a világháború alatt már Szerbia, Montenegró és Albánia területére is kiterjedtek a földtani felvételek. Mindemellett 1913-tól a Nyugati-Kárpátok újra vizsgálatát is megindította.

Utolsó nagy, igencsak kockázatos vállalkozásaként ő maga kezdte el Szerbia geológiai felvételét 1918-ban, az ország megszállása idején. Még életében megjelent Nyugat-Szerbia földtani térképe, de a teljes munkának a kiadását már nem érthette meg. Azt később fia, ifj. Lóczy Lajos rendezte sajtó alá.



Báró Nopcsa Ferenc (MBFSZ gyűjteménye)

Az I. világháború után a Földtani Intézet vezető és pénz nélkül, tehetetlenül sodródott. A trianoni békeszerződés a térképezés alatt álló területek jelentős részét más államokhoz csatolta, így az ott dolgozó geológusok munkája félbeszakadt. A részeredmények összefoglaló publikálását nehezítette az is, hogy az intézetnek a kiadványaira fordítható anyagi keretei erősen összezsugorodtak.

Az 1925-ben az igazgatói székbe került Nopcsa Ferenc az átfogó elméleti munkát tartotta a legfontosabbnak. Bár a földtani felvételek lassan folytatódtak, Nopcsa inkább a már korábban elkezdett munkák befejezését sürgette. Hogy ne vesszen kárba az intézeti geológusok több évtizedes munkája, Nopcsa tervbe vette az elcsatolt területek meg nem jelent földtani térképeinek kiadását is. Ám ezek közül sajnos csupán egyetlen lap jelent meg nyomtatásban, a többi felvételi lap a Földtani Intézet jogutódjának, a Magyar Bányászati és Földtani Szolgálatnak a Térképtárában lapul.

Babinszki Edit

(Megjelent az *Élet és Tudomány* 2019/26. számában.)