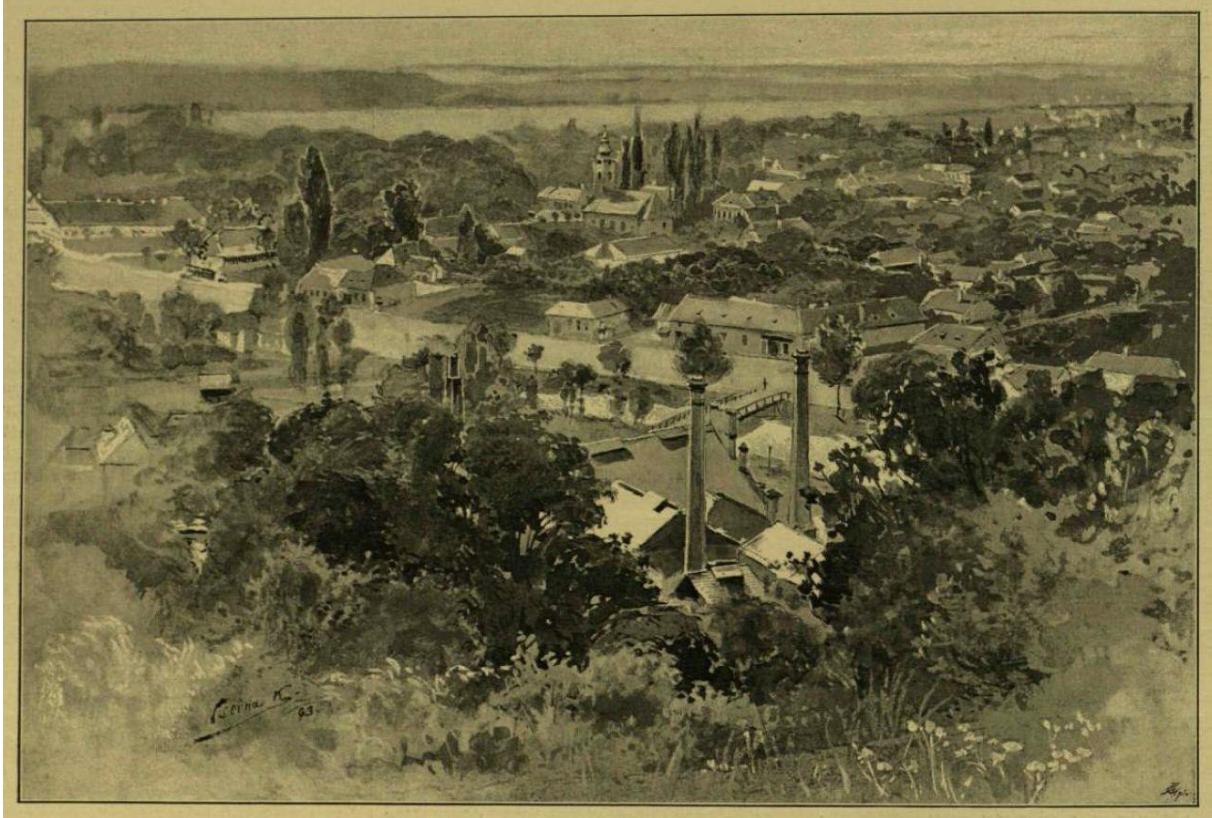


Vasgyárak versenyében

A Magyar Bányászati és Földtani Szolgálat Térképtárának gyűjteményében számos bányánk részletes térképe megtalálható az 1800-as évek második felétől. Egyik ilyen A Boros sebesi uradalom bányáinak térképe, melyet 1885. májusában szerkesztett Jahn Vilmos bányaigazgató. Az ő igazgatása alatt épült 1861-ben az Arad megyei város vasgyára, amely a környék vasércét dolgozta fel.

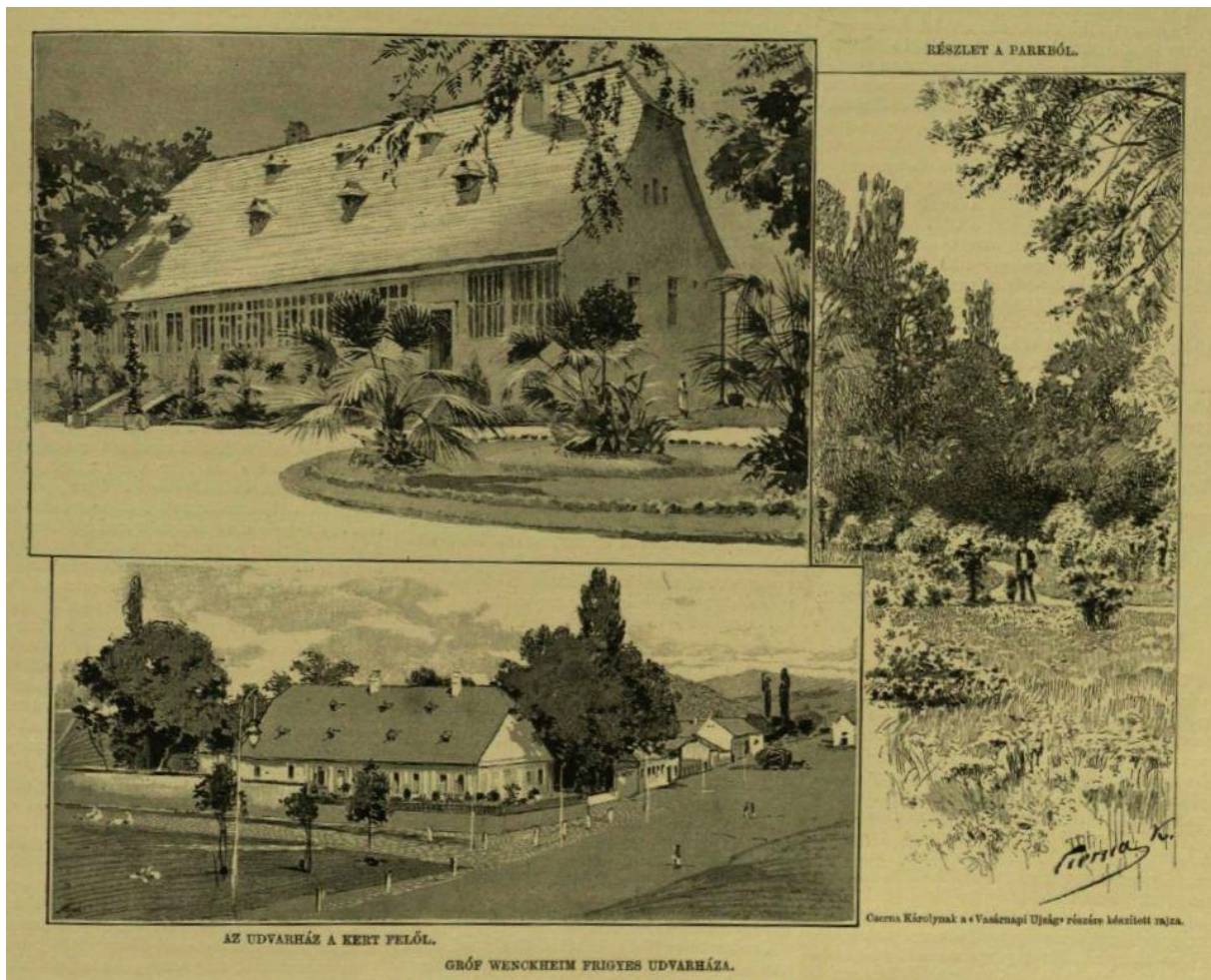


Borossebes (Cserna Károlynak a *Vasárnapi Újság* részére készített rajza – 1893. szeptember 10.)

Borossebes környékén a XVIII. század elejétől fejtettek vasércet, melyet helyi kis kohókban és hámorokban dolgoztak fel. A kisméretű olvasztókemencékben csak a rosszabb minőségű sárgaföldes vaskövet dolgozták fel, a jó minőségű vörös vaskövet és fekete „vérvövet” nagyságuk miatt félredobták. Egykori feljegyzésekből tudjuk, hogy 6 mázsa vas kiolvasztásához körülbelül 5 öl faszénre volt szükség. Egy-egy kemence évente 200–400 mázsa vasat olvasztathatott ki. Egy-egy ilyen kisebb telephez az ércolvasztón, vasverőn és széntartó épületen kívül csupán néhány munkáslak és istálló tartozott.

Az első nagyobb vashámort 1840-ben Borossebesen gróf *Königsegg János* építtette, melyet azután több is követett. Az uradalmat 1847-ben *Christian Waldstein-Wartenberg* vásárolta meg, aki annak igazgatását 1859-ben *Jahn Vilmos*ra bízta. Jahn alatt épült 1860–1861-ben az akkor 70 munkást foglalkoztató vasgyár és hengermű, amely évenként körülbelül 8000 métermázsa hengerezett vasat állított elő, míg a kovácműhelyek 60–70 métermázsa különböző szerszámot készítettek. Így lett Borossebes a vidék vasiparának központja. A vasgyár mellett ekkor még üzemben maradtak az uradalom kisebb hámorai is.

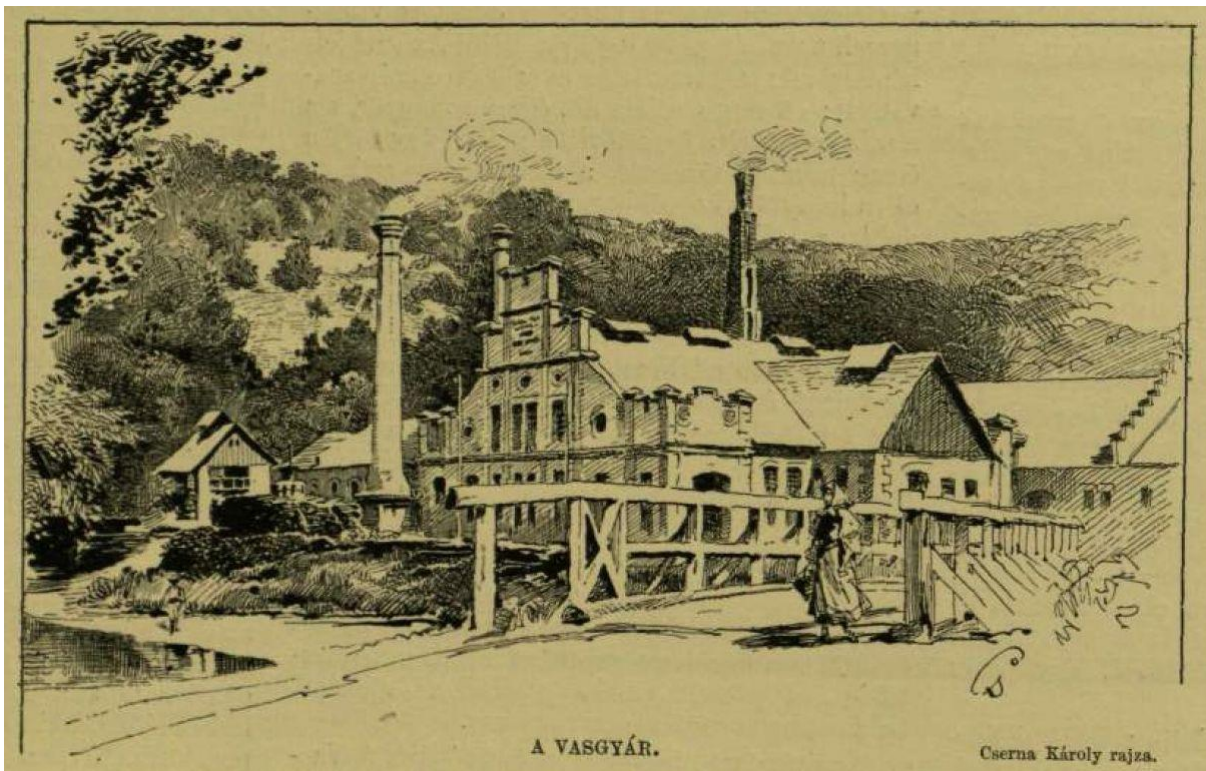
Gaál Jenő így ír erről az időszakról *Aradvármegye monographiája* című művében: „... az erdők teszik lehetővé a megye északkeleti részében található vasérczek jövedelmező kihasználását, amennyiben a vas olvasztására és feldolgozására olcsó tüzelőanyagot nyújtanak. A vas felolvasztása több különböző helyen levő kohóban, feldolgozása pedig a déznai hámorban s a borossebesi vasgyárban történik. Nagyipari vállalatnak jóformán csak ez utóbbit lehet tekinteni. A megye ezen részében a lakosság még gyérebb ugyan, mint a síkságon, de a meglévő nép sem talál elég foglalkozást az őstermelés körében, s így a munkabér olcsó, a mi lehetővé teszi a gyáripartelemek fönnállását”.



Az uradalmat 1891-ben *Wenckheim Frigyes* gróf vette meg, aki a kis hámorokat felszámolta, a borossebesi vasgyárat kibővítette, új gépekkel szerelte fel. 1892-ben, Magyarországon negyedikként bevezettette a villanyvilágítást. Kiepíttette és 1893-ban átadta a vas-, fa- és szénszállítás megkönnyítésére a borossebes–menyházai keskeny vágányú vasútvonalat. Belátta, hogy a nagy vasgyárakkal csak így versenyezhet.

Gaál Jenő monográfiájában összefoglalja a vasgyár átalakítás utáni berendezéseit és működését is: „Egy 3000 kilogrammos gőzkalapács, egy 50 lóerejű turbina, melyet egy 6.02 m esésű s másodpercenként 0.8 köbméter víztömegű csatorna hajt, egy 80 lóerejű gőzgép, 1 hengerállású hengerosor, 1 hegesztő kemencze, 3 gázfejlesztő generator, 1 kupola-kemencze 30 mm olvasztóképességgel. A gépműhelyben van 1 gyalupad, 2 eszterga, 1 fűvógép és 4 kovácstűz. A generatorokból nyert fa-szén a hegesztőkemenczében a gázok a kavarázó pesthez, a

folyékony alkatrészek a gőzgép kazánjának fűtéséhez használnak fel. Egy mmázsa vas nyereséhez összesen 2.88 köbméter fa szükségeltetik. A nyersvasból jelenleg 92% hengerelt vas nyeretik, tehát a veszteség 8% (előbb 30% volt). A borossebesi vasművekben naponként átlag 70 munkás dolgozik. A gyár üzeme a vasércztelepekre s a 18.000 hold erdőség rendszeres kihasználására van fektetve. A gyár évenként körülbelül 100.000 q. üzletképes vasat készít 12.000 frt. értékben. A gyártelep s vele együtt a község és a vasúti állomás villamvilágításra van berendezve, mihez a szükséges villamerőt egy 30 lóerejű dynamógép szolgáltatja. A vidéken azelőtt a vastermelés virágzó kovács- és lakatosipart táplált, mely az Alföld egy részét gazdasági szerszámokkal látta el s a lakosság jólétnek örvendett; midőn azonban a 60-as évek vége felé a nagy vasgyárak versenye a kis ipar körét itt is megszorította, a nép elszegényedett.”



A térkép az egykori uradalmi és bányai igazgató, Jahn Vilmos 1:7200-as méretarányú térképe, melyen az 1885-ös évben a borossebesi uradalomhoz tartozó bányák láthatók. A bányatelkek színe jelzi, hogy a korábban, a borossebesi uradalomhoz csatolása előtt kinek a fennhatósága alá tartozott. A térképen két szelvény, egy nyugat-délnyugat-kelet-északkeleti és egy északnyugat-délkeleti irányú is látható, amelyen Jahn azt jelölte, hogy a vas-, illetve kisebb mennyiségben a mangánérc-tartalmú kőzetek a fekvő alkotó triász időszaki mészkövön található. Feltehetően e térképnek készült egy javított változata is, mivel ezen ceruzával jelölték a javítani valókat.

Babinszki Edit

(Megjelent az *Élet és Tudomány* 2018/25. számában.)