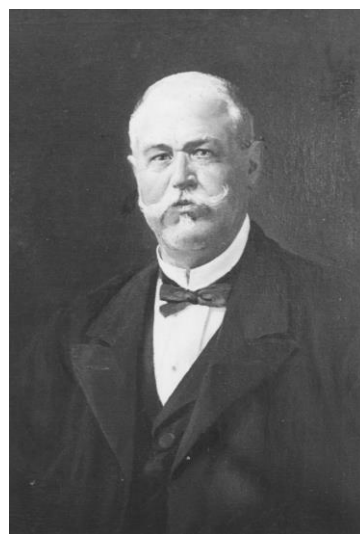


Az aranytól a vaslápsóig

Magyarország hasznosítható ásványi nyersanyagokban való gazdagsága évszázadok óta, Európa-szerte ismert volt, ám még az 1800-as évek végén sem volt olyan térkép, amely a nyersanyagok lelőhelyeit egyben mutatta volna be. Vagy csak egyes országrészekről, vagy csak egyes nyersanyagok elterjedéséről készültek térképek. Ezt pótolta a Magyar Királyi Földtani Intézet által 1898-ban kiadott, Böckh János és Gesell Sándor által szerkesztett, A magyar korona országai területén mivelésben és feltárófélben levő nemesfém, ércz, vaskő, ásványszén, kősó és egyéb értékesíthető ásványok előfordulási helyei című, 1:900 000-es méretarányú térkép.

A térképet Böckh János, miniszteri osztálytanácsos, a Magyar Királyi Földtani Intézet igazgatója, valamint Gesell Sándor, magyar királyi főbányatanácsos és bányafőgeológus állította össze. Böckh, aki az intézet 1869-es alapításától kezdve annak munkatársai közé tartozott, a térkép kiadásakor már 16 éve igazgatóként irányította az intézetet. Gesell 1883-ban került az intézetbe, előtte a bányászélet minden lépcsőfokát megjárta: 1862-ben bányászgyakornokként kezdett Kolozsvárott, majd újabb geológiai és bányászati tanulmányok elvégzése után a góvasdiai vasgyárhoz került, mint bányatiszt-jelölt és ezzel egy időben a gyalári vasbányákat és a zsilvölgyi kőszénkutatásokat is vezette. 1868-ban ő dolgozta ki a Vajdahunyadon építendő vasgyár tervét. 1871-ben bányageológussá nevezték ki a máramarosi és nagybányai bányaeigazgatóságok kerületébe. 1879-ben bányatanácsosi címet nyert és 1880-tól a selmeci bányakerület bányageológusa volt, ahonnan a Földtani Intézetbe került.



Böckh János



A térkép elkészítéséhez szükséges adatok nagy részét a magyar királyi bányakapitányságoktól kapta az intézet. Mivel a megküldött anyag jóval bőségesebb volt annál, amit e térképen ábrázolni lehetett volna, Böckh és Gesell összeállított egy térképmagyarázót, amelyben nyersanyagok szerint – az aranytól a vaslápsóig (vitriolos lúpföld) –, azon belül bányakapitánysági kerületekre osztva sorolták fel a bányákat, a belőlük kitermelt nyersanyagok mennyiségével együtt.

A kötet végén a Magyar Királyi Statisztikai Hivatal évkönyvei alapján készült táblázatokban összesítették a kincstári és magántulajdonú bányatelkek nagyságát, illetve a főbb nyersanyagoknak a kincstári, illetve a magánbányászat során kitermelt mennyiségét az 1885. és az 1894. évben, amelyből az ország bányászatában bekövetkező változások iránya és nagysága is kiolvasható.

A magyar–német kétnyelvű térkép alapját az egykori Földművelésügyi Minisztérium Vízzrajzi Osztálya által kiadott, 1:900 000-es méretarányú topográfiai térkép szolgáltatta. 26

nyersanyag lelőhelyeit jelölték rajta különböző színekkel – az aranytól a nemesopálon, a vaskovandon és a timsón át a lignitig –, elkülönítve a „rendes művelésben” és a „feltáró félben” lévő bányákat. A hét bányakapitánysági kerületet, melyeket székhelyeik alapján neveztek el (Besztercebánya, Budapest, Nagybánya, Oravicza, Szepes–Igló, Zalatna, Zágráb) színezéssel határolták el egymástól és felsorolták ezek hatásköreit.

Összehasonlító táblázat

a magyar korona területén művelésben levő ércz- és egyéb bányák 1885. és 1894. évi termelésére, valamint egyéb statisztikai adatokra vonatkozólag.*

<i>Adományozott vájnatelkek.</i>		1885	1894	+	—
Arany, ezüst és rézre	kinestár	45.987,854 m ²	46.030,000 m ²	42,146 m ²	—
	magánosok	52.647,073 «	80.940,000 «	28.292,927 «	—
Vasérczre	kinestár	8.382,562 «	5,670,000 «	—	2.712,562 m ²
	magánosok	83.159,888 «	109.250,000 «	26,090,112 «	—
Köszénre	kinestár	28.560,002 «	30.790,000 «	2.229,998 «	—
	magánosok	342.935,167 «	365,850,000 «	22.914,833 «	—
Egyéb ásványokra	kinestár	1.635,758 «	2.020,000 «	384,242 «	—
	magánosok	28.185,272 «	33.330,000 «	5,144,728 «	—
Összesen	kinestár	84.566,176 m ²	84.510,000 m ²	—	56,176 m ²
	magánosok	506.927,400 «	589.370,000 «	82.442,600 m ²	—
<i>Adományozott kültelkek, valamint bányatelkek állatában.</i>					
Arany, ezüst és rézre	kinestár	695,304 m ²	690,000 m ²	—	5,304 m ²
	magánosok	1.028,672 «	6,730,000 «	5.701,328 m ²	—
Vasérczre	kinestár	1.161,499 «	1,060,000 «	—	101,499 «
	magánosok	5.245,842 «	5,470,000 «	224,158 «	—
Egyéb ásványokra	kinestár	—	—	—	—
	magánosok	205,238 «	200,000 «	—	5,238 «
Összesen	kinestár	1.856,803 m ²	1.750,000 m ²	—	106,803 m ²
	magánosok	6.479,752 «	12.400,000 «	5.920,248 m ²	—
<i>Szabadkutatások száma</i>					
	kinestár	318	991	673	—
	magánosok	16,462	20,880	4,418	—
Összesen		16,780	21,871	5,091	—
<i>Magánkutatók száma</i>					
		1,098	1,188	90	—
<i>A bánya- és kohómunkások száma</i>					
kinestárnál	férfiak	8,960	9,979	1,019	—
	nők	149	135	—	14
	gyermekek	1,047	1,151	104	—
Összesen		10,156	11,265	1,109	—
magánbányászatnál	férfiak	32,051	45,019	12,968	—
	nők	1,275	3,863	2,588	—
	gyermekek	4,369	4,863	494	—
Összesen		37,695	53,745	16,050	—

A térkép elkészültéről és további sorsáról Böckh így ír a térképmagyarázó bevezetésében: „...az eredményt az 1896 évi ezredéves országos kiállításon már bemutathattuk. Minthogy azonban azóta ennek megszerezhetése úgy szakkörök, mint mások részéről is óhajtatott, dr. Darányi Ignác földmivelésügyi m. k. miniszter úr Ő Nagyméltósága a fent mondott térképnek kinyomatás útján való sokszorosítását megengedni kegyeskedett.” Azt nem tudjuk, hogy pontosan hány darab készülhetett a sokszorosítás során, és hogy ezek közül vajon még hány darab lelhető fel. A Földtani Intézet jogutódjánál, a Magyar Bányászati és Földtani Szolgálatnál már csupán az itt bemutatott, egyetlen, eléggé sérült példány található.

Babinszki Edit

(Megjelent az *Élet és Tudomány* 2018/7. számában.)