

Az amerikai vadvevők ojtása és elterjesztése

A Magyar Bányászati és Földtani Szolgálat Térképtárában található az egykori balatonfüredi állami amerikai szőlőtelep 1902-ben megjelent talajtérképe, amely a filoxéravész utáni időkbe vezet vissza bennünket, miközben az európai szőlők nagy részét kipusztító járvány leküzdésének egyik módszerére is utal.

Hazánk korabeli szőlészeti helyzetének rögzítésére az Országos Magyar Királyi Statisztikai Hivatal rendszeres adatfelvételei egyikén, 1873-ban került sor. A felmérésből kiderül, hogy az akkori összes szőlőterület 80 százaléka a szűkebb értelemben vett Magyarország területén volt. A szőlők területe Erdélyben, Fiumében és a horvát–szlavón határörvidéken csökkent, míg Magyarországon és Horvát–Szlavónországban növekedett. Magyarország területén 47 megyében rögzítettek szőlőtermesztést, közülük 11-ben csökkent, a többiben nőtt a termőterület. Ez volt a pillanatkép közvetlenül a filoxéravész hazai megjelenése előtt.

A filoxéra 1865-ben jelent bukkant fel Európában, méghozzá Franciaországban, ahol a termesztők újvilági, ellenállóbb, nagyobb termést adó szőlőfajták termesztésével kísérleteztek. A vesszőkkel együtt azonban egy nem várt rovar is sikerült behurcolni: a szőlő-gyökértetűt (*Daktulosphaira vitifoliae*, korábban *Viteus vitifolii*), amely futótűzként terjedt szét Európában: 1867-ben már Németországban is pusztított, 1870-ben elérte Portugáliát és 1879-ben Olaszországban is megjelent a kártevő. Az Osztrák–Magyar Monarchiában 1872-ben, Klosterneuburg szőlészeti kísérleti telepén rögzítették először a megjelenését. A Kárpát-medencébe azonban nem innen, hanem délről terjedt el: a Pancsován működő szőlőtelep vesszőivel került magyar gazdákhhoz, 1875-ben. A kártevő megjelenése után hazánkban folyamatosan rögzítették a termőterületek csökkenését, amely a legnagyobb mértékét az 1890-es évek elején érte el, amikor évi húszezer hektárnál is több szőlőt vágtak ki. A filoxéra 1896-ra kipusztította a kötött talajra települt szőlők 90 százalékát!



Szénkénevezés a klosterneuburgi szőlészeti kísérleti telepen (Hans Pühringer, 1904)

Bár a francia termelők már 1868-tól pontosan ismerték a kártevőt, az „ellenszerre” csak évekkel később bukkantak rá. Egyrészt a szénkénevezéssel (a záptojásszagú, színtelen és illékony gáz talajba fecskendezésével), másrészt az ültetvények vízzel történő elárasztásával sikerült megállítani a filoxéra terjedését. Az évek során azt is megfigyelték, hogy a Földközi-tenger mellékén lévő homokos szőlőtáblákban a rovar nem tesz kárt. A homoktalaj ugyanis nem tapad a gyökérhez, s így a beomló járatok miatt a kártevő nem tud eljutni egyik tőkétől a másikig. Ebből kiindulva Franciaország nyugati partjainál is új ültetvényeket telepítettek, de sajnos az ezeken a birtokokon készült borok minősége csak az asztali kategóriát érték el.

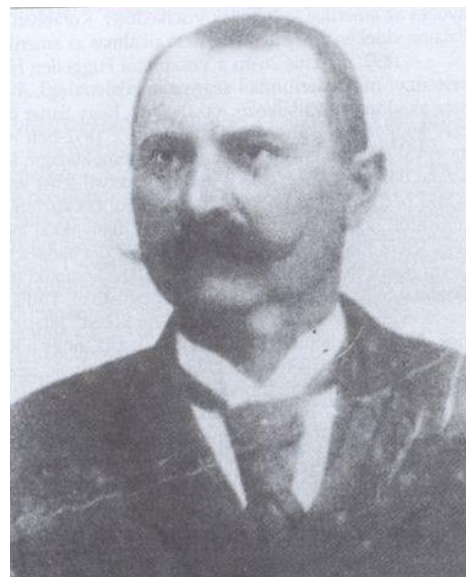
A homoki szőlők elterjedésével a borellátást ugyan sikerült teljesíteni, de nem oldódott meg a kötött talajon gazdálkodók problémája. A végleges megoldás a fertőzés kiindulópontjából, Amerikából érkezett: léteznek ugyanis olyan amerikai vadszőlőfajok, melyeket nem károsít a szőlőgyökértetű. Ezek vesszőit alanyként felhasználva – a gyümölcsstermesztők, rózsanemesítők stb. körében évszázadok óta alkalmazott módszerrel –, azokra a szénkénegezéssel megmentett néhány területről nyert régi, „nemes” fajták vesszőit oltva, a filoxérának ellenálló oltványokkal tudták újratelepíteni a kötött talajú szőlődűlőket.

A hazai védekezés során a vízzel való elárasztás a domborzati viszonyok miatt nem volt lehetséges. Annál sikeresebb volt azonban a homokra telepítés, melynek előzménye is volt: már az 1873-as adatrögzítéskor megállapították, hogy a magyarországi és erdélyi szőlők 27 százaléka homokos talajon élt. Ezután még gyorsabban nőtt a homoki szőlők aránya: a századfordulóra a Dunántúlon a vesszők 20 százaléka, Erdélyben 10 százaléka, a Tiszántúlon 50 százaléka, a Duna-Tisza közén pedig 80 százaléka már filoxérának ellenálló talajban élt. A földrajzi átrendeződés mellett hazánkban a vadszőlőbe oltott fajták kerültek még előtérbe. Az új alanyfajták és a felhasználásukkal készített oltványok elterjedését az állam különféle akciókkal és pénzügyi támogatásokkal is serkentette, többek között állami oltványtelepeket hoztak létre.

Egy egykori ilyen telepnek, a balatonfüredi állami amerikai szőlőtelepnek a talajtérképét mutatjuk most be. Az északnyugatra tájolt térképen sem lépték, sem koordináták nem lelhetők fel, így a terület pontos beazonosításához az egykori birtokok határát jelző telekkönyvekre lenne szükség. A jelmagyarázatból kitűnik, hogy a területen az agyag a jellemző, de a felvétel precizitását jelzi, hogy kilencféle agyagot különítettek el a felvételezők, név szerint *Horusitzky Henrik* és *Vertán Jenő*. A terület nagy részét kötörmelékessé sárgás vagy szürkés, nagy mésztartalmú agyag borítja.

A terepi felvételre 1898-ban került sor, az akkor készült térképet négy évvel később, 1902 augusztusában másolta le *Gabrovitz Camillo*, magyar királyi térképész. A térképet a kor nagy mecénása, *semsei Semsey Andor* ajándékozta a szolgálat akkori jogelődjének, a Magyar Királyi Földtani Intézetnek 1903-ban.

Ezen, a ma Balatonfüred-Csopaki borvidéknek nevezett területen *Sáner János*, a veszprémi püspökség pince-mestere volt az, aki úttörő munkát végzett a szőlők oltásában. *Tímár József*, csopaki körjegyző-író 1954-ben így írt Sáner Jánosról: „Mikor 1890 év körül a filoxéra fellépett és a hazai szőlők kipusztultak, az oltást még itt nem ismerték. Egy Sáner János nevű ember tanította meg az idevalókat a szőlőoltásra. Ez a Sáner János egyszerű pintérlegény volt. Kiment Franciaországba és ott megtanulta az oltványozást és a modern szőlőművelést. Aztán haza jött és itt ügyes legényeket toborzott. Deszkából készítettett egy jókora oltóházat és betanította a népet. A szükséges vadvesszőt eleinte Amerikából hozat-



Sáner János portréja

*ták, de hamarosan létesültek részint magánbirtokokon, részint állami telepeken amerikai vad-
vessző ültetvények. Ennek a vidéknek a részére Tapolcán, majd Balatonfüreden létesített az
akkori kormány ilyen vadvessző telepet, majd később Lovason is.”*

A korabeli sajtóban megjelent adatok szerint 1894 elejéig Sáner 20 holdas csopaki telepéről
40–50 birtokot láttak el szőlőoltvánnyal. Sáner telepe 1894-ben volt a csúcson, amikor 85
ojtómunkást alkalmazott. A termelés felfutására jellemző, hogy az 1895. évi tervekben már
300 000 oltvány és egymillió gyökeres vessző szerepelt. Ugyanebben az évben arról írtak,
hogy „*Sáner csopaki telepe hovatovább felküzdi magát az ország első telepei közé*”.

Babinszki Edit

(Megjelent az *Élet és Tudomány* 2021/43. számában.)