

Francia trikolór az Antarktiszon

Jules Dumont d'Urville, francia hajós, felfedező 1837–1840 között egy csendes-óceáni expedíciót vezetett. Hároméves hajóútja során kétszer is érintette az Antarktisz partjait, ahol a feleségéről Adélie Landnek elnevezett szakaszon partra is tudtak szállni és kitűzni a francia trikolórt. Az út további részében számos természettudományos és néprajzi megfigyelést tett Ausztrália és Óceánia szigetein. Ez volt az utolsó olyan francia expedíció, amelyre vitorlás hajókkal indultak el.

Jules Sébastien César Dumont d'Urville 1790. május 23-án született az alsó-normandiai Condé-sur-Noireau-ban. Gyermekkorában nagyon sokat olvasott, leginkább a nagy felfedezőutakról, expedíciókról szóló könyvek ragadták magukkal a képzeletét. Azért, hogy álmait valóra váltsa, 17 éves korában belépett a haditengerészethez. A francia flotta vállára azonban ekkortájt még az 1805-ös trafalgar csata veszteségei nehezdedtek, ezért hosszabb tengeri utakra nem vállalkozott.

Első hosszabb hajóútjára 1819-ig kellett várnia. Ekkor a *Chevrette* nevű hajóval, Gauttier Duparc kapitánysága alatt végzett vízrajzi felméréseket az Égei-tengeren. Első földközi útjára 3 évvel később, 1822. augusztus 11-én hajózott ki Toulon kikötőjéből Louis Isidore Duperrey kapitány *La Coquille* nevű hajóján. D'Urville az úton leginkább tudományos tevékenységet folytatott. Ekkor fedezte fel például az Adélie-pingvint (*Pygoscelis adeliae*), melyet feleségéről, Adèle Dorothée Pépin-ről nevezett el. D'Urville és a hajón utazó René-Primevère Lesson,

francia orvos, természetbúvár alaposan tanulmányozta a Falkland-szigetek, Chile és Peru partjai, a csendes-óceáni szigetvilág, valamint Új-Zéland, Új-Guinea, és Ausztrália élővilágát. Az expedíció hatalmas állat- és növénygyűjteménnyel tért haza: a több mint 3000 begyűjtött növényfajból 400 korábban ismeretlen volt, az 1100 rovarból pedig 300-at írtak le újként.

D'Urville hazatérte után alig két hónappal felkereste a haditengerészetet egy új expedíció tervével, amelyet el is fogadtak. 1826 áprilisában indult első, általa vezetett földközi útjára, az időközben *Astrolabe*-ra átkeresztelt *La Coquille* fedélzetén. Az út során részletes térképezéseket folytattak Dél-Ausztrália és Új-Zéland környékén, valamint a csendes-óceáni szigetvilágban. Az expedíció új, részletes térképek garmadájával tért vissza 1829-ben Franciaországba, valamint zoológiai, botanikai és ásványtani képek és leírások tömegével, melyek megalapozták a terület későbbi tudományos vizsgálatait.

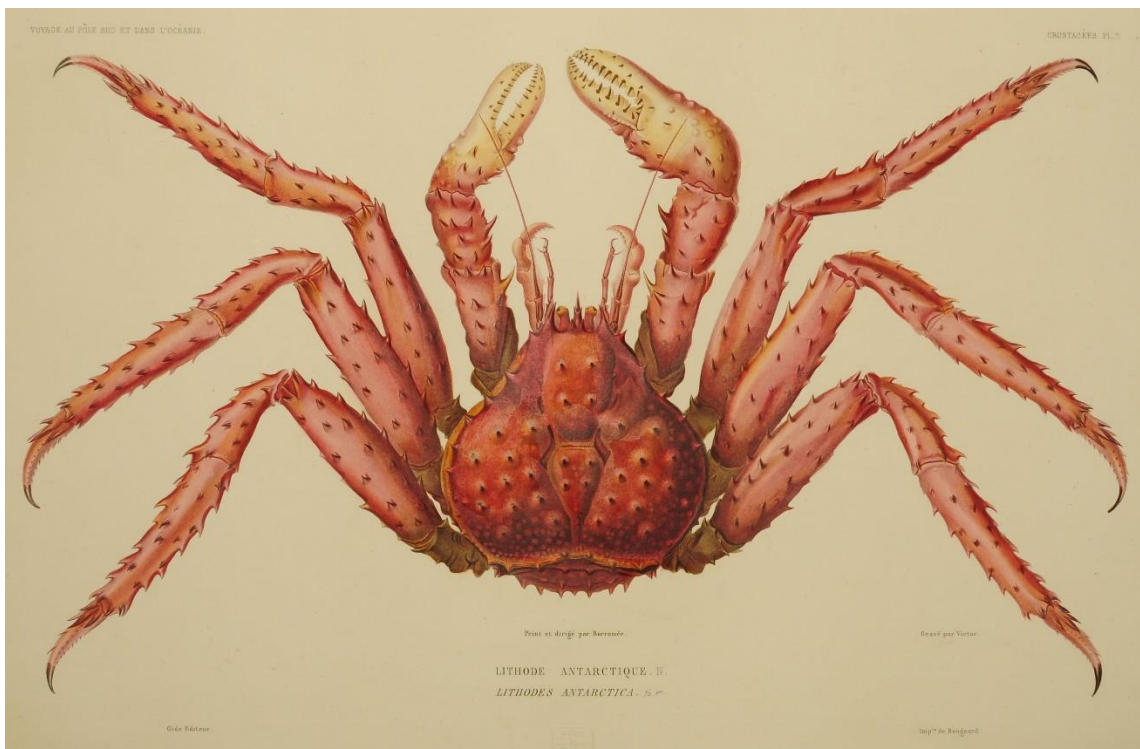


A feleségéről elnevezett pingvin (a képen a balra)

Az Astrolabe hazatérte után d'Urville-t nem sokáig kötötte le a szárazföldi élet, vágyott vissza a tengerre, hön szeretett csendes-óceáni szigeteire. Az újabb expedíció tervét azonban I. Lajos Fülöp király csak némi módosítással fogadta el. Mivel Franciaország be akart szállni az antarktisi felfedezések versenyébe, ezért azt az utasítást adta, hogy szálljanak partra a Déli mágneses sarok közelében, hogy megszerezzék azt Franciaországnak, illetve, ha ez nem lehetséges, akkor próbálják meg elérni az addig meghódított legdélebbi szélességet (74°34'), melyet James Weddel ért el 1823-ban. D'Urville nem örült a javaslatoknak, mivel cseppet sem érdekelték a sarkvidéki kutatások, de végül győzött az óceán hívó szava.

Az expedíció 1837. szeptember 7-én indult útnak d'Urville vezetésével. Tenerife és Rio de Janeiro érintésével érkeztek a Magellán-szoros térségébe, november végén. D'Urville úgy vélte, elég idő áll a rendelkezésére és eltölthet három hetet a szoros tanulmányozásával, mielőtt dél felé venné az irányt. Tervét Phillip Parker King, az 1826 és 1830 között, a Beagle-ön hajózó admirális precíz térképeire alapozta.

Ekkor készítették el Patagónia és Tűzföld földtani térképét is, amely nagyvonalakban mutatja be az itt található kőzeteket. A Tűzföld geológiai felépítése hasonlít Patagóniáéhoz, hiszen csak egy óriási gleccser által létrehozott szoros, a Magellán-szoros választja el attól. Így a nyugati szigeteken, illetve a Nagy-sziget nyugati részén húzódik Földünk leghosszabb hegységének, az Andoknak a déli elvégződése, a Magelláni-Kordillerák kristályos kőzetekből álló vonulata (a térképen rózsaszínnel jelezve). Keleten pedig a Patagóniára jellemző, a földtörténeti középidőből származó üledékes kőzetrétegek futnak ki az Atlanti-óceánig. A mai felszínt uralkodóan a jég alakította ki, rengeteg fjord és gleccservölgy tagolja a tengerpartok felé ereszkedő hegyoldalakat. Ezek üledékeit is jelzik a kis körök.



A déli királyrák D'Urville könyvében, amelynek ma már Lithodes santolla a tudományos neve



Az Astrolabe a Powell-sziget mellett, 1838. január 27-én

Innen indultak tovább az Antarktisz felé, a mai Weddell-tengerre. 1838 január–februárjában folyamatosan próbáltak minél délebbre jutni, azonban a nagy mennyiségű jég megakadályozta, hogy elérjék a hön áhított célt. D'Urville kétségbe is vonta, hogy Weddell meghódította a 74°34'-es déli szélességet. Ráadásul a hajók többször is a jég fogságába kerültek, azokat csak nagy munkával tudta kiszabadítani a legénység és az egészségügyi helyzet is egyre romlott a fedélzeten. Ezért február végén D'Urville feladta a tervet, és a chilei Talcahuanóba hajózott, ahol egy ideiglenes kórházban kezeltette a skorbutos betegeket.

A „regenerálódás” után Valparaisóba hajóztak, majd a tasmaniai Hobart kikötőjébe, ami ideiglenes bázisként szolgált az expedíció számára – innen szervezték meg a Déli mágneses sark megközelítését. 1840. január 1-jén hagyták el Hobart kikötőjét, és január 20-án látták meg az antarktisz partokat. Több kisebb szigeten, majd a feleségéről Adélie Land-nek elnevezett partszakaszon is partra tudtak szállni és kitűzni a francia trikolorót. A part mentén nyugat felé hajóztak, közetmintákat gyűjtöttek és megpróbálták meghatározni a Déli mágneses sark pontos helyét. Elérni azonban nem tudták, mivel a hozzá vezető utat a jég elzárta, ezért visszafordultak északnak. Február 1-jén indultak vissza Hobart felé, majd tértek vissza Franciaországba – 1840. november 6-án érkeztek vissza Toulonba. Ez volt az utolsó francia, vitorlás hajókkal útnak induló, felfedező expedíció.

Babinszki Edit

(Megjelent az Élet és Tudomány 2024/49. számában.)